

Акт

государственной историко-культурной экспертизы земель, подлежащих воздействию земляных, строительных, мелиоративных, хозяйственных работ, предусмотренных статьей 25 Лесного кодекса Российской Федерации работ по использованию лесов (за исключением работ, указанных в пунктах 3, 4 и 7 части 1 статьи 25 Лесного кодекса Российской Федерации) и иных работ

Настоящий Акт государственной историко-культурной экспертизы составлен в соответствии с требованиями Федерального закона от 25 июня 2002 года № 73-ФЗ «Об объектах культурного наследия (памятниках истории и культуры) народов Российской Федерации», Положения о государственной историко-культурной экспертизе, утвержденного постановлением Правительства Российской Федерации от 15 июня 2009 года № 569.

Дата начала проведения экспертизы	1.12.2018 г
Дата окончания проведения экспертизы	27.12.2018 г.
Место проведения экспертизы	г. Курган, Звериноголовский район Курганской области
Заказчик экспертизы	ООО «ЗауралЛеспроект»

Сведения об эксперте

Фамилия, имя, отчество	Вохменцев Михаил Павлович
Образование	Высшее
Специальность	История
Ученая степень (звание)	Кандидат исторических наук
Стаж работы	35 лет
Место работы и должность	ГКУ «НПЦ по охране и использованию объектов культурного наследия Курганской области», директор
Реквизиты аттестации Министерством культуры Российской Федерации	Приказ Министерства культуры Российской Федерации от 31 января 2018 года № 78

Эксперт несет ответственность за достоверность сведений, изложенных в настоящем Акте, в соответствии с законодательством Российской Федерации.

Цель и объект экспертизы

Цель экспертизы – определение наличия или отсутствия объектов культурного наследия, включенных в единый государственный реестр объектов культурного наследия (памятников истории и культуры) народов Российской Федерации, выявленных объектов культурного наследия либо объектов, обладающих признаками объекта культурного наследия, на земельных участках, землях лесного фонда либо в границах водных объектов или их частей, подлежащих воздействию земляных, строительных, мелиоративных, хозяйственных работ, предусмотренных статьей 25 Лесного кодекса Российской Федерации работ по использованию лесов (за исключением работ, указанных в пунктах 3, 4 и 7 части 1 статьи 25 Лесного кодекса Российской Федерации) и иных работ.

Объект экспертизы – земли, подлежащие воздействию земляных, строительных, мелиоративных, хозяйственных работ, предусмотренных статьей 25 Лесного кодекса Российской Федерации работ по использованию лесов (за исключением работ, указанных в пунктах 3, 4 и 7 части 1 статьи 25 Лесного кодекса Российской Федерации) и иных работ, предназначенные для размещения объекта: «Шламовый амбар для размещения отработанных буровых растворов с участка скважинного подземного выщелачивания урана на Добровольном месторождении».

Перечень документов, представленных на экспертизу

1. Ситуационная схема размещения объекта, 1 л.
2. План размещения объекта экспертизы, 1л.
3. Письмо управления охраны объектов культурного наследия Правительства Курганской области от 06.11.2018. № 22-16-5974, 1 л.

Сведения об обстоятельствах, повлиявших на процесс проведения и результаты экспертизы

Обстоятельства, повлиявшие на процесс проведения и результаты экспертизы, отсутствуют.

Сведения о проведенных исследованиях с указанием примененных методов, объема и характера выполненных работ и их результатов

В ходе проведения экспертизы проведено изучение документов, представленных заказчиком экспертизы, проведены историко-культурные исследования объекта экспертизы.

В ходе историко-культурных исследований по объекту экспертизы проведено изучение архивных материалов, отчетов об археологических исследованиях, картографических материалов, космических снимков территории, выполнен геоморфологический анализ территории, изучена стратиграфия археологических памятников, расположенных в схожих геоморфологических условиях, осуществлено картографирование ранее выявленных объектов археологического наследия, расположенных в исследуемом районе, выполнен геоморфологический анализ территории, осуществлена оценка исследуемой территории с точки зрения ее перспективности для выявления объектов археологического наследия.

В результате проведенных исследований получены исчерпывающие сведения, позволяющие установить факт наличия/отсутствия в границах земель, занимаемых объектом «Шламовый амбар для размещения отработанных буровых растворов с участка скважинного подземного выщелачивания урана на Добровольном месторождении», объектов культурного наследия, включенных в единый государственный реестр объектов культурного наследия (памятников истории и культуры) народов Российской Федерации, выявленных объектов культурного наследия либо объектов, обладающих признаками объекта культурного наследия.

Факты и сведения, выявленные и установленные в результате проведенных исследований

Земли, подлежащие воздействию земляных и строительных работ, предназначенные для размещения объекта «Шламовый амбар для размещения отработанных буровых растворов с участка скважинного подземного выщелачивания урана на Добровольном месторождении», расположены в границах Трудовского сельсовета Звериноголовского района Курганской области (Приложение 1 - 3).

Координаты поворотных точек контура участка

1 точка X=339371.3243 Y=2346920.1638;

2 точка X=339276.3365 Y=2347140.5763;

3 точка X=339037.5495 Y=2347037.6709;

4 точка X=339132.5368 Y=2346817.2574.

Орган исполнительной власти Курганской области, уполномоченный в области охраны объектов культурного наследия, не имеет данных об отсутствии на указанных землях объектов, обладающих признаками объекта культурного наследия, что подтверждается письмом управления

охраны объектов культурного наследия Правительства Курганской области от 06.11.2018. № 22-16-5974 (Приложение 4).

С целью установления факта наличия/отсутствия в границах экспертируемых земель объектов, обладающих признаками объекта культурного наследия, проведены историко-культурные исследования.

В задачи исследований входило:

- проведение архивно-библиографических исследований, картографирование ранее выявленных объектов археологического наследия;
- анализ ландшафтно-топографической ситуации и выявление наиболее вероятных мест обнаружения объектов, обладающих признаками объекта культурного наследия на исследуемой территории;
- установление факта наличия/отсутствия объектов, обладающих признаками объекта культурного наследия, в границах исследуемых земель по архивным данным;
- зонирование исследуемой территории по степени вероятности нахождения на ней объектов, обладающих признаками объекта культурного наследия.

Территория проведения исследований - в границах земель, предназначенных для размещения объекта «Шламовый амбар для размещения отработанных буровых растворов с участка скважинного подземного выщелачивания урана на Добровольном месторождении» (Прил. 2).

В ходе историко-культурных исследований проведено изучение архивных материалов, отчетов об археологических исследованиях, картографических материалов, космических снимков территории, выполнен геоморфологический анализ территории, изучена стратиграфия археологических памятников, расположенных в схожих геоморфологических условиях, осуществлено картографирование ранее выявленных объектов археологического наследия, расположенных в исследуемом районе, осуществлена оценка исследуемой территории с точки зрения ее перспективности для выявления объектов археологического наследия.

Оценка исследуемой территории осуществлялась на основании изучения документации, предоставленной Заказчиком исследований, анализа ландшафтно-топографической характеристики района, проведенного с привлечением картографических материалов и соответствующей литературы, выявления закономерностей расположения объектов археологического наследия (по материалам архивных и литературных источников, а также с учетом опыта предшествующих исследователей).

Данные историографии. Первые известия о древних памятниках Зауралья относятся к 60-м годам XVIII в., когда западные и северо-западные районы современной Курганской области

входили в Исетскую провинцию Оренбургской губернии. Первые сведения об археологических памятниках современной Курганской области можно найти у П.И. Рычкова в книге «Топографии Оренбургской губернии», изданной в 1762 году [Рычков, 1887]. П.С. Паллас оставил яркие описания древних курганов на территории нынешних Куртамышского, Кетовского и Белозерского районов [Паллас, 1786]. И.П. Фальк первым упомянул о крупнейших в Зауралье погребальных памятниках раннего железного века на территории современных Куртамышского, Кетовского, Шатровского районов [Фальк, 1824].

В 1824 году в одном из выпусков журнала «Отечественные Записки» появилась заметка «О старинных городищах, существующих в Курганском уезде» [Солунов, 1824]. Известный исследователь истории Сибири П.А. Словцов в книге «Историческое обозрение Сибири» в контексте вопроса об истории заселения русскими Зауралья касается и древностей края [Словцов, 1838]. И.И. Кожин член Пермского губернского статистического комитета опубликовал несколько статей, содержащих краткие сведения о древних памятниках [Кожин, 1855 (а, б), 1860]. В середине XIX века публикуются статьи Н.А. Абрамова и Т. Успенского, посвященные курганам и городищам нескольких округов Тобольской губернии, к которой относилась вся восточная часть современной Курганской области (Абрамов, 1861, Успенский, 1859).

С середины XIX века началась археологическая деятельность А.Н. Зырянова - выходца из крестьян, уроженца с. Верхний Яр Далматовского района, талантливого самородка-краеоведа. На северо-востоке Оренбургской губернии в пределах юго-запада, запада современной Курганской области Р.Г. Игнатьевым локализованы и описаны до 70 древних курганов и городищ [Игнатьев, 1871 (а, б), 1873, 1903]. В 70-х годах XIX века И.С. Поляков опубликовал статью «Каменные орудия Курганского округа» (Поляков, 1880), Н.Ю. Зограф раскопал 78 курганов у с. Замараевского (современный Шадринский район) и у д. Максимовой (Далматовский район) [Зограф, 1880]. В работе И.Я. Словцова «Материалы о распределении курганов и городищ в Тобольской губернии», опубликованной в 1890 году, содержатся данные почти о 60 древних памятниках Курганского округа [Словцов, 1890]. Археологи-любители – члены Уральского общества любителей естествознания (УОЛЕ) – проводили археологическое обследование северо-западных районов нынешней Курганской области в конце XIX века, входивших тогда в Шадринский и Камышловский уезды Пермской губернии [Лобанов, 1897].

В начале XX века известным русским археологом А.А. Спицыным введены в научный оборот данные по 40 археологическим памятникам, локализованным в пределах современной Курганской области [Спицын, 1903]. С 1897 года начинается археологическая деятельность В.Я. Толмачёва. С 1913 года в записках УОЛЕ начинает выходить труд В.Я. Толмачёва «Древности Восточного Урала» [Толмачев, 1913, 1914]. Примерно к этому времени относится его «Указатель к

археологической карте Зауральской части Пермской губернии» с перечислением не менее 60 пунктов расположения археологических памятников, находящихся в пределах современной Курганской области. В 1909 году началась археологическая деятельность одного из известных зауральских краеведов - В.П. Бирюкова. Между 1910 - 1930 годами им были открыты разнообразные археологические памятники по берегам рек Исеть, Миасс, Теча, Синара [Бирюков, 1948].

В 1928 г. на Южном Урале вела работы экспедиция ГАИМК под общим руководством А. В. Шмидта [Археологические экспедиции..., 1962]. Н.Н. Бортвин, возглавлявший Курганский отряд экспедиции, исследовал курган раннего железного века у д. Вагиной Белозерского района и стоянку у с. Введенского в современном Кетовском районе. Под руководством Н.Н. Бортвина активизировалась археолого-краеведческая работа, выявлялись новые археологические памятники [Бортвин, 1926, 1928]. На рубеже 20-30-х годов XX века закончился первый период в истории изучения археологических памятников Зауралья. Его с полным основанием можно назвать периодом накопления фактов или краеведческим.

В 1933 г. на Южном Урале начинается археологическая деятельность выдающегося советского археолога К.В. Сальникова. В результате его работ было обнаружено и обследовано 108 археологических памятников [Сальников, 1948, 1952 (а, б), 1956].

В 1953 году И.А. Талицкой были опубликованы «Материалы к археологической карте Нижнего и Среднего Приобья». На территории Курганской области ею отмечен 121 памятник [Талицкая, 1953].

С 1961 года в исследование памятников древней истории Зауралья включились сотрудники Уральского государственного университета под руководством В.Ф. Генинга. За прошедшие с того времени тридцать лет разведочные отряды экспедиции обследовали как долины ряда рек (Синара, Миасс, Исеть, Тобол), так и районы планируемого строительства хозяйственных объектов. В.Ф. Генинг, В.Е. Стоянов, В.Т. Юровская, В.Т. Петрин, Н.В. Варанкин, А.Г. Дегтярев, Т.Г. Гашева, Т.Г. Бушуева, М.М. Чеснокова, В.Н. Фролов, А.Г. Ширяев, В.И. Неживых и многие другие в Зауралье в 60 - 80 годах XX века открыли и обследовали заново сотни археологических памятников, в том числе объекты в границах Шумихинского района.

В середине 60-х годов на базе Курганского государственного педагогического института (КГПИ) и Курганского областного краеведческого музея (КОКМ) Т.М. Потемкиной была создана лаборатория археологических исследований. С 1966 г. по 1975 г. разведочные отряды экспедиции КГПИ обследовали археологические памятники по берегам р. Тобол и его притоков (Суерь, Черная, Верхняя и Нижняя Алабуга, Куртамыш и др.) [Потемкина, 1985]. В течение целого ряда лет в лаборатории археологических исследований КГПИ под руководством Т.М. Потемкиной

велась работа по паспортизации археологических памятников Курганской области. К 1974 г. было оформлено 450 паспортов.

С 1980 года археологическая экспедиция КОКМ под руководством М.П. Вохменцева продолжила разведочные работы и раскопки на территории Белозерского, Кетовского, Куртамышского, Сафакулевского, Шумихинского, Зверноголовского и некоторых других районов области [Вохменцев, 1999].

В 1984 - 1989 годах работа по выявлению, учету и паспортизации археологических памятников Курганской области велась экспедицией Челябинского государственного педагогического института под руководством Н.Б. Виноградова. Разведочными группами экспедиции обследованы как уже известные памятники по основным рекам края Тоболу, Исети, Миассу, в том числе на территории Звериноголовского района [Виноградов, 1997].

В 2016 году археологические исследования на территории Звериноголовского района проведены Д.В.Бровко. По данным исследователя им была проведена археологическая разведка, целью которой были поиски курганных могильников на участке террас левого борта долины р. Тобол между с. Прорывное и д. Лебедевка. По результатам работ ранее не известные памятники выявлены лишь у с. Прорывное. На участке от с. Труд и Знание до оз. Птичье (д. Северная) было проведено исследование территории ранее выявленного памятника археологии «Звериноголовский курган», а также всех надпойменных террас, перспективных для выявления погребальных памятников археологии.

В целом по данным историографии следует отметить, что в границах Звериноголовского района ранее неоднократно проводились археологические исследования.

По данным государственного учета объектов культурного наследия на территории Звериноголовского района расположено 27 памятников археологии, включенных в единый государственный реестр объектов культурного наследия (памятников истории и культуры) народов Российской Федерации и 9 выявленных объектов археологического наследия в соответствии с таблицей 1.

Таблица 1. Объекты археологического наследия, находящиеся на территории Звериноголовского района

№	Наименование	Описание местоположения
Объекты археологического наследия, включенные в единый государственный реестр объектов культурного наследия (памятников истории и культуры)		
1	Поселение Алабуга - I (хутор Андроник)	Курганская область, Звериноголовский район, Круглянский сельский совет, в 1,2 км северо-западнее ориентира сооружение дамба на р. Алабуга (адрес ориентира: Курганская область, Звериноголовский район, д. Краснознаменка), на левом берегу р. Алабуга

2	Поселение Алабуга (канал)-I	Курганская область, Звериноголовский район, Круглянский сельский совет, в 3,75 км по направлению восток-юг-восток от ориентира сооружение мост через р. Алабуга (адрес ориентира: Курганская область, Звериноголовский район, д. Верхняя Алабуга), на правом берегу р. Алабуга
3	Поселение Алабуга (канал)-II	Курганская область, Звериноголовский район, Круглянский сельский совет, в 4,2 км восточнее ориентира через р. Алабуга (адрес ориентира: Курганская область, Звериноголовский район, д. Верхняя Алабуга), на правом берегу р. Алабуга
4	Поселение Алабуга (канал) - III	Курганская область, Звериноголовский район, Круглянский сельский совет, в 4,4 км восточнее ориентира сооружение мост через р. Алабуга (адрес ориентира: Курганская область, Звериноголовский район, д. Верхняя Алабуга), на правом берегу р. Алабуга
5	Одиночный курган у с. Отряд-Алабуга	Курганская область, Звериноголовский район, Отряд-Алабугский сельский совет, в 5,05 км по направлению юг-юг-восток от ориентира сооружение мост через р. Алабуга (адрес ориентира: Курганская область, Звериноголовский район, д. Отряд-Алабуга), на правом берегу р. Алабуга
6	Могильник Убаган - I	Курганская область, Звериноголовский район, Звериноголовский сельский совет, в 3,4 км западнее ориентира нежилое здание школы (адрес ориентира: Курганская область, Звериноголовский район, д. Украинец, ул. Победы, 23), на правом берегу р. Тобол, в 0,1 км восточнее устья р. Убаган
7	Стоянка Убаган IV	Курганская область, Звериноголовский район, Звериноголовский сельский совет, в 3,45 км западнее ориентира нежилое здание школы (адрес ориентира: Курганская область, Звериноголовский район, д. Украинец, ул. Победы, 23), в 0,3 км юго-восточнее устья р. Убаган
8	Стоянка Убаган V	Курганская область, Звериноголовский район, Звериноголовский сельский совет, в 3,9 км западнее ориентира нежилое здание школы (адрес ориентира: Курганская область, Звериноголовский район, д. Украинец, ул. Победы, 23), в 0,45 км юго-западнее устья р. Убаган
9	Поселение Убаган VII	Курганская область, Звериноголовский район, Звериноголовский сельский совет, в 4,1 км западнее ориентира нежилое здание школы (адрес ориентира: Курганская область, Звериноголовский район, д. Украинец, ул. Победы, 23), в 0,8 км юго-западнее устья р. Убаган
10	Поселение Редуть I	Курганская область, Звериноголовский район, Бугровский сельский совет, в 4,8 км юго-юго-восточнее ориентира жилой дом (адрес ориентира: Курганская область, Куртамышский район, д. Белое, ул. Береговая, 15), в 5 км северо-восточнее здания церкви в д. Редуть, на западном берегу старицы р. Тобол
11	Курганы Камышное	Курганская область, Звериноголовский район, Бугровский сельский совет, в 5,8 км юго-западнее ориентира нежилое здание сельсовета (адрес ориентира: Курганская область, Звериноголовский район, с. Бугровое, ул. Береговая, 51), в 2 км северо-западнее д. Лебедевка
12	Курганы Лебедевка	Курганская область, Звериноголовский район, Бугровский сельский совет, в 10,3 км южнее ориентира нежилое здание сельсовета (адрес ориентира: Курганская область, Звериноголовский район, с. Бугровое, ул. Береговая, 51), в 3,6 км юго-юго-восточнее д. Лебедевка
16	Звериноголовский курган	Курганская область, Звериноголовский район, Трудовский сельский совет, в 3,4 км северо-восточнее ориентира нежилое здание школы (адрес ориентира: Курганская область, Звериноголовский район, с. Труд и Знание, ул. 40 лет Победы, 1), в 0,2 км севернее автомобильной дороги "Звериноголовское - Труд и Знания"
14	Поселение Таловка	Курганская область, Звериноголовский район, Трудовский сельский совет, в 3 км южнее ориентира нежилое здание школы (адрес ориентира: Курганская область, Звериноголовский район, с. Труд и Знание, ул. 40 лет Победы, 1), на северо-восточном берегу оз. Таловка
15	Лебедевка, поселение-2	Курганская область, Звериноголовский район, Бугровский сельский совет, в 9,6 км южнее ориентира нежилое здание сельсовета (адрес ориентира: Курганская область, Звериноголовский район, с. Бугровое, ул. Береговая, 51), в 3,2 км юго-юго-восточнее д. Лебедевка
16	Лебедевка, поселение-I	Курганская область, Звериноголовский район, Бугровский сельский совет, в 4,4 км южнее ориентира нежилое здание сельсовета (адрес ориентира: Курганская область, Звериноголовский район, с. Бугровое, ул. Береговая, 51), в

		2 км северо-северо-восточнее д. Лебедевка
17	с. Озерное, поселение- I	Курганская область, Звериноголовский район, Озернинский сельский совет, в 1,9 км по направлению запад-север-запад от ориентира нежилое здание школы (адрес ориентира: Курганская область, Звериноголовский район, с. Озерное, ул. Школьная, 32)
18	Верхняя Алабуга, могильник-I (штанный бугор)	Курганская область, Звериноголовский район, Круглянский сельский совет, в 3,5 км по направлению запад-юг-запад от ориентира сооружение мост через р. Алабуга (адрес ориентира: Курганская область, Звериноголовский район, д. Верхняя Алабуга), в 4,8 км северо-северо-западнее с. Круглое
19	Убаган селище-2	Курганская область, Звериноголовский район, Звериноголовский сельский совет, в 3,5 км западнее ориентира нежилое здание школы (адрес ориентира: Курганская область, Звериноголовский район, д. Украинец, ул. Победы, 23), на правом берегу р. Убаган, в 0,1 км юго-восточнее устья р. Убаган
20	Поселение Убаган-9	Курганская область, Звериноголовский район, Звериноголовский сельский совет, в 4,1 км юго-западнее ориентира нежилое здание школы (адрес ориентира: Курганская область, Звериноголовский район, д. Украинец, ул. Победы, 23), на правом берегу р. Убаган, в 2 км южнее устья р. Убаган
21	Поселение Убаган-10	Курганская область, Звериноголовский район, Звериноголовский сельский совет, в 5 км юго-западнее ориентира нежилое здание школы (адрес ориентира: Курганская область, Звериноголовский район, д. Украинец, ул. Победы, 23), на левом берегу р. Убаган, в 2,9 км юго-западнее устья р. Убаган
22	Жаворонки поселение- I	Курганская область, Звериноголовский район, Отряд-Алабугский сельский совет, в 2,45 км севернее ориентира сооружение мост через р. Алабуга (адрес ориентира: Курганская область, Звериноголовский район, д. Отряд-Алабуга), на правом берегу р. Алабуга
23	Жаворонки поселение- 2	Курганская область, Звериноголовский район, Отряд-Алабугский сельский совет, в 2,65 км севернее ориентира сооружение мост через р. Алабуга (адрес ориентира: Курганская область, Звериноголовский район, д. Отряд-Алабуга), на правом берегу р. Алабуга
24	Отряд Алабуга (Ворошилово) могильник-1	Курганская область, Звериноголовский район, Отряд-Алабугский сельский совет, в 5,4 км юго-западнее ориентира сооружение мост через р. Алабуга (адрес ориентира: Курганская область, Звериноголовский район, д. Отряд-Алабуга), в 4,55 км южнее автомобильной дороги «Звериноголовское-Отряд-Алабуга»
25	д.Верхняя Алабуга поселение - I	Курганская область, Звериноголовский район, Круглянский сельский совет, в 0,6 км по направлению восток-юг-восток от ориентира сооружение мост через р. Алабуга (адрес ориентира: Курганская область, Звериноголовский район, д. Верхняя Алабуга), на правом берегу р. Алабуга
26	Отряд Алабуга поселение-2	Курганская область, Звериноголовский район, Отряд-Алабугский сельский совет, в 2 км по направлению юг-юг-восток от ориентира сооружение мост через р. Алабуга (адрес ориентира: Курганская область, Звериноголовский район, д. Отряд-Алабуга), на левом берегу р. Алабуга
27	д. Верхняя Алабуга поселение-3	Курганская область, Звериноголовский район, Круглянский сельский совет, в 4,45 км юго-западнее ориентира сооружение мост через р. Алабуга (адрес ориентира: Курганская область, Звериноголовский район, д. Верхняя Алабуга), в 4,4 северо-северо-западнее с. Круглое
Выявленные объекты археологического наследия		
1	Поселение Камышное-1	Звериноголовский район, 1 км северо-восточнее д.Камышное, восточный берег оз.Лебедевка
2	Стоянка Бугровая	Звериноголовский район, 2 км южнее с.Бугровое, берег оз.Лебедевка
3	Укрепление между д.Верхняя Алабуга и с.Звериноголовским	Звериноголовский район, на полпути между д.Верхняя Алабуга и с.Звериноголовское, у дороги
4	Курган между д.Верхняя Алабуга и с. Звериноголовским	Звериноголовский район, между д.Верхняя Алабуга и с.Звериноголовским
5	Курганы у с.Звериноголовского	Звериноголовский район, у с.Звериноголовского
6	Стоянка на оз.Круглом	Звериноголовский район, 0,4 км от сКруглого, западный берег озКруглого
7	Поселение Верхняя	Звериноголовский район, 3,2 км юго-восточнее д.Верхняя Алабуга

	Алабуга 4 (Длинный омут)	
8	Могильник Сибирская Яма	Звериноголовский район, 2,5 км юго-восточнее с. Озерный
9	Курганная группа Озерное 1	Звериноголовский район, 2 км северо-западнее с. Озерный 3 км к северо-востоку от с. Озёрное, 5,5 км к юго-западу от с. Труд и Знание, на краю коренной террасы правого берега р. Тобол, 0,2 км восточнее асфальтированной дороги из санатория «Сосновая Роща» в с. Звериноголовское

По результатам картографирования ранее выявленных объектов археологического наследия установлено, что ближайший из известных памятников археологии – Звериноголовский курган находится на расстоянии более 6,7 км от участка размещения объекта экспертизы.

Ландшафтно-топографическая характеристика района исследований. Звериноголовский район расположен в южной части Курганской области, в 115 км от областного центра г. Кургана. Административный центр района – с. Звериноголовское. Объект изысканий расположен вблизи с. Труд и Знание.

Климат района континентальный, характеризующийся продолжительным зимним периодом (с 25 октября по 16 апреля). Наиболее низкие среднемесячные температуры отмечаются в декабре-январе (-18оС), при минимальных – до -44оС. Средняя температура января – минус 15,7оС. Глубина промерзания почвы достигает максимума в марте – до 1,2 м. Средняя высота снежного покрова за весь зимний период составляет 34 см (в поле) и 45 см (в лесу), максимальная – 49 см и 66 см соответственно.

Территория района расположена в южной лесостепной зоне, на большей части территории преобладают почвы степей: черноземные, солонцевые комплексы. Под лесами сформировались серые лесные и другие лесные почвы. Для лесостепной зоны характерно сочетание берёзово-осиновых колков и степных участков с осоково-кочкарными болотами и солончаковыми лугами. На песчаных грунтах водораздельных возвышенностей расположены сосновые боры

Территория района относится к Тобольскому артезианскому бассейну и расположена в южной его части. В гидрогеологической структуре наблюдается этажное расположение водоносных горизонтов и комплексов, разделенных слабопроницаемыми толщами и образующих в совокупности гидравлическую систему со сложными внутренними связями. Густота речной сети составляет 0,4-0,6 км/км², расстояние между гидрографической сетью – 5-7 км до 15 км.

Весеннее половодье начинается в первой половине апреля, его продолжительность 35-40 дней. Летне-осенняя межень устойчивая, изредка прерывается дождевыми паводками. Максимальные уровни зимней межени устанавливаются в феврале.

Питание рек и озёр происходит за счёт атмосферных осадков и грунтовых вод. В засушливые периоды они значительно мелеют, а в периоды снеготаяния и дождей разливаются.

Большое количество озёр обусловлено слабой дренированностью территории. Вода озёр может быть пресной, а может – солоноватой и солёной.

Геологическое строение территории характеризуется развитием в пределах глубины исследований четвертичного осадочного чехла, представленного дисперсными грунтами.

С поверхности в разрезе вскрываются современный почвенно-растительный грунт мощностью 0,2-0,4 м и редко, вдоль дорог и других искусственных сооружений, насыпной грунт мощностью до 1,0 м.

Ниже залегают верхнечетвертичные озёрно-аллювиальные отложения, представленные суглинками от твёрдой до текучепластичной консистенции, реже глинами тугопластичной консистенции и песками мелкими и пылеватыми, средней плотности, от маловлажных до насыщенных водой. Грунты в разрезе встречены в виде прослоев и линз, в глинистых грунтах наблюдаются тонкие прослойки песков, а в песках прослойки глинистых грунтов. Разрез изучен до глубины 12,0 м.

На части территории в бессточных котловинах отмечается заболачивание. В озёрах донные отложения представлены органоминеральными илистыми грунтами.

Из опасных инженерно-геологических процессов на территории района изысканий отмечаются пльвуны, развитые на плоских водоразделах с высоким уровнем грунтовых вод.

В геоморфологическом отношении территория района исследования расположена в западной части Западно-Сибирской низменности, которая в пределах Курганской области характеризуется однообразной равниной с общим слабым падением на северо-восток. Абсолютные отметки исследуемой территории – от до 79 до 110 м. Преобладающий тип рельефа – полого-увалистый. Правый борт долины р. Тобол крутой, высотой до 30 м над урезом воды в реке, ширина поймы – до 1,5 км. В пойме развиты старичные образования, между которыми располагаются увалообразные террасы уровня верхней поймы. Террасы левого борта долины р. Тобол – пологие, высотой 8 – 12 метров над уровнем воды в старицах.

Исследуемый участок занимает фрагмент надпойменной террасы левого борта долины р. Тобол высотой до 3 м на уровне озера старичного происхождения, расположенного в 300 м к югу от участка. Склоны террасы пологие, выраженные мысы либо иные площадки отсутствуют.

Зонирование исследуемой территории. Исходя из степени благоприятности земель с точки зрения их освоения и заселения в древности, их можно разделить на три категории: К перспективным относятся территории, которые по своим ландшафтно-топографическим условиям являются характерными местами расположения поселенческих, погребальных комплексов и иных археологических объектов. К малоперспективным относятся территории малоприспособленные, но допускающие принципиальную возможность для расположения здесь объектов, обладающих

признаками объекта культурного наследия. К неперспективной зоне относятся участки, которые по ландшафтно-топографическим условиям не удовлетворяют требованиям для размещения на них археологических объектов.

С учетом всех полученных в ходе исследования данных сделан следующий вывод: земли, предназначенные для размещения объекта «Шламовый амбар для размещения отработанных буровых растворов с участка скважинного подземного выщелачивания урана на Добровольном месторождении», являются малоперспективными для выявления объектов археологического наследия погребального типа (курганных могильников). Для выявления памятников археологии иной типологии указанные земли являются неперспективными.

Перечень документов и материалов, собранных и полученных при проведении экспертизы, а также использованной для нее специальной, технической и справочной литературы

При проведении экспертизы были использованы следующие нормативные и методические материалы:

1. Федеральный закон от 25 июня 2002 года № 73-ФЗ «Об объектах культурного наследия (памятниках истории и культуры) народов Российской Федерации».
2. Постановление Правительства Российской Федерации № 127 «Об утверждении правил выдачи, приостановления и прекращения действия разрешений (Открытых листов) на проведение работ по выявлению и изучению объектов археологического наследия».
3. Положение о порядке проведения археологических полевых работ (археологических раскопок и разведок) и составления научной отчетной документации, утвержденное постановлением Бюро Отделения историко-филологических наук Российской академии наук от 27.11.2013 г. № 85.
4. Рекомендации по организации работ по выявлению и охране памятников истории и культуры на территории народнохозяйственных строек (в проектной и предпроектной стадиях). М., Министерство культуры СССР, научно-методический совет по охране памятников культуры, 1987 г.
5. Методические указания по проведению проектных археологических работ в зонах народнохозяйственного строительства. М., Институт археологии АН СССР, 1990 г.
6. Мартынов А.И., Шер Я.А. Методы археологического исследования. М., 2002.
7. Методика археологических исследований Западной Сибири. Омск, 2005.

8. Методика полевых археологических исследований. Л., 1989.
9. Методические рекомендации по определению стоимости научно-проектных работ для реставрации недвижимых памятников истории и культуры. М., 1991.
10. Абрамов Н. А. 1861. Курганы и городища в Тюменском, Ялуторовском и Курганском округах Тобольской губернии // Известия Археологического общества. Т. 2. СПб. - С. 220-228.
11. Археологическая карта Курганской области. Составитель к.и.н. Н.Б. Виноградов. Курган 1993 г.
12. Бровко Д.В. Отчет об археологических исследованиях на территории Курганской области в 2007 г. Архив ИА РАН.
13. Бровко Д.В. Отчет об археологических исследованиях на территории Курганской области в 2008 г. Архив ИА РАН.
14. Бровко Д.В. Отчет об археологических исследованиях на территории Курганской области в 2009 г. Архив ИА РАН.
15. Бровко Д.В. Отчет об археологических исследованиях на территории Курганской области в 2006 г. Архив ИА РАН.
16. Виноградов Н. Б. Отчет о полевых исследованиях на территории Челябинской и Курганской областей в 1984 г. Архив ИА РАН, Р-1, № 10264.
17. Виноградов Н. Б. Отчет о полевых исследованиях на территории Челябинской и Курганской областей в 1985 г. Архив ИА РАН, Р-1, № 10677.
18. Виноградов Н. Б. Отчет о полевых исследованиях на территории Челябинской и Курганской областей в 1986 г. Архив ИА РАН, Р-1, № 11493.
19. Виноградов Н. Б. Отчет о полевых исследованиях на территории Челябинской и Курганской областей в 1987 г. Архив ИА РАН, Р-1, № 12340.
20. Виноградов Н. Б. Отчет о полевых исследованиях на территории Челябинской и Курганской областей в 1988 г. Архив ИА РАН, Р-1.
21. Виноградов Н. Б. Отчет о полевых исследованиях на территории Челябинской и Курганской областей в 1990 г. Архив ИА РАН, Р-1.
22. Вохменцев М.П. Отчет об археологических исследованиях в Курганской области в 2000 году. Архив ИА РАН, Р-1.
23. Вохменцев М.П. Отчет полевых исследованиях археологической экспедиции Курганского областного краеведческого музея в 1985 году. Архив ИА РАН, Р-1, 33 11087, 11087А.
24. Игнатъев Р. Т. 1871. Курганы и городища Оренбургского края //Труды 1 Археологического съезда в Москве. 1869 г. Т, 1. - М. С. 153-158.

25. Игнатъев Р.Г. 1868. Исторические заметки о чудских племенах, населявших северо-восточную часть нынешней Оренбургской губернии //Оренбургские губернские ведомости. № 47.
26. Игнатъев Р.Г. 1868. Памятники древности при селе Таловском Челябинского уезда //Оренбургские губернские ведомости, № 7-9.
27. Игнатъев Р.Г. 1873. Памятники древностей в Курганском округе Тобольской губернии //Тобольские губернские, ведомости. 5 мая; 12 мая; 19 мая; 26 мая; 2 июня; 16 июня; 23 июня.
28. Игнатъев Р.Г. 1903. Городища и курганы Оренбургской губернии //Известия Археологической Комиссии. Вып. V. СПб. - С. 96-122.
29. Известия Археологической Комиссии. 1907. Прибавления к вып. 22. - СПб. - С. 23.
30. Карта археологических памятников с охранными зонами Варгашинского района. Курган, 1994. Архив ГУ «НПЦ по охране объектов культурного наследия (памятников истории и культуры) Курганской области.
31. Куйбышев А.В. Отчет о разведочных работах отряда Алтайской экспедиции для выявления археологических памятников по трассе канала Сибирь-Средняя Азия в 1984 г. Архив ИА РАН, Р-1, № 111038.
32. Паллас П.С. 1786. Путешествие по разным местам Российского государства.- Часть II. - Кн. 2.- СПб. - С. 1-70.
33. Петрин В.Т. 1974. Работы Курганского отряда//АО – 1973. – М.: Наука, - С. 169-170.
34. Петрин В.Т. 1976. К вопросу о формах хозяйства в верхнем палеолите на территории Западно-Сибирской низменности и Урала//Из истории Сибири. Вып. 21. – Томск.: Изд. Том. ГУ. – С. 23-29.
35. Петрин В.Т. 1986. Палеолитические памятники Западно-Сибирской равнины. – Новосибирск.: Наука. – 142 с. с илл.
36. Петрин В.Т., Смирнов Н.Г. 1975. Палеолитический памятник в Шикаевке. на правом берегу Тобола //ВАУ, вып. 13. — Свердловск: Изд. Ур. ГУ. — С. 75—85.
37. Петрин В.Т., Цейтлин С.М. 1976. Геология и палеогеография палеолитического памятника Шикаевка //БКИЧП. — № 45. — С. 106—109.
38. Потемкина Т. М. Отчет Курганского гос. пед. института о раскопках в Курганской области в 1968 г. Архив ИА РАН, Р-1, № 3804.
39. Сальников К.В. Отчет о полевых исследованиях Южно-Уральской экспедиции в 1960 году. Архив ИА РАН, Р-1, № 2043.
40. Словцов И. Я. 1890. Материалы о распределении курганов и городищ в Тобольской губернии. // Известия императорского Томского университета.— Кн. 2.— Томск.— С. 76—97.

41. Стоянов В.Е. Отчет Курганского отряда археологической экспедиции Уральского университета в 1963 году. Архив ИА РАН, Р-1, № 2749.
42. Сычева С.А. Почвенно-геоморфологические аспекты формирования культурного слоя древних поселений // Почвоведение. № 3, 1991.
43. Талицкая И.А. 1953. Материалы к археологической карте Нижнего и Среднего Приобья //МИА. - № 35. - С. 242-358.
44. Талицкая И.А. Материалы к археологической карте Нижнего и Среднего Приобья // МИА. - № 35, 1953 г. – с. 311. - № 554.
45. Фальк И. П. 1824. Записки путешествия академика Фалька //Полное собрание ученых путешествий по России, издаваемое Императорскою Академиею наук по предложению ея Президента (С примечаниями, изъяснениями и дополнениями).- Т. 6.- СПб.- 546 с.

Обоснование выводов экспертизы

Документы, изученные в ходе проведения экспертизы, и результаты историко-культурных исследований свидетельствуют о следующем:

1) в границах земель, предназначенных для размещения объекта «Шламовый амбар для размещения отработанных буровых растворов с участка скважинного подземного выщелачивания урана на Добровольном месторождении» согласно представленным заказчиком картографическим и координатным данным объекты культурного наследия, включенные в единый государственный реестр объектов культурного наследия (памятников истории и культуры) народов Российской Федерации, выявленные объекты культурного наследия отсутствуют;

2) в границах земель, предназначенных для размещения объекта «Шламовый амбар для размещения отработанных буровых растворов с участка скважинного подземного выщелачивания урана на Добровольном месторождении» по результатам археологических полевых работ, проведенных в 2016 году, установлено отсутствие признаков объектов культурного наследия погребального типа;

3) земли, предназначенные для размещения объекта «Шламовый амбар для размещения отработанных буровых растворов с участка скважинного подземного выщелачивания урана на Добровольном месторождении» по результатам археологических полевых работ, проведенных в 2016 году, являются неперспективными для обнаружения иных признаков объектов культурного наследия;

3) проведение дополнительных археологических полевых работ в границах земель, предназначенных для размещения объекта «Шламовый амбар для размещения отработанных буровых растворов с участка скважинного подземного выщелачивания урана на Добровольном месторождении», не требуется.

Вывод экспертизы

На землях, подлежащих воздействию земляных, строительных, мелиоративных, хозяйственных работ, предусмотренных статьей 25 Лесного кодекса Российской Федерации работ по использованию лесов (за исключением работ, указанных в пунктах 3,4 и 7 части 1 статьи 25 Лесного кодекса Российской Федерации) и иных работ, предназначенных для объекта «Шламовый амбар для размещения отработанных буровых растворов с участка скважинного подземного выщелачивания урана на Добровольном месторождении» объекты культурного наследия, включенные в единый государственный реестр объектов культурного наследия (памятников истории и культуры) народов Российской Федерации, выявленные объекты культурного наследия, объекты, обладающие признаками объекта культурного наследия в соответствии со ст. 3 Федерального закона от 25 июня 2002 года № 73-ФЗ «Об объектах культурного наследия (памятниках истории и культуры) народов Российской Федерации», **отсутствуют**.

Проведение земляных, строительных, мелиоративных, хозяйственных работ, предусмотренных статьей 25 Лесного кодекса Российской Федерации работ по использованию лесов (за исключением работ, указанных в пунктах 3, 4 и 7 части 1 статьи 25 Лесного кодекса Российской Федерации) и иных работ, на землях, предназначенных для размещения объекта «Шламовый амбар для размещения отработанных буровых растворов с участка скважинного подземного выщелачивания урана на Добровольном месторождении» возможно (**положительное заключение**).

Перечень приложений

1. Ситуационная схема размещения объекта экспертизы, 1 л.
2. План размещения объекта экспертизы, 1 л.
3. Чертеж контура размещения объекта экспертизы, 1 л.
4. Копия письма управления охраны объектов культурного наследия Правительства Курганской области от 06.11.2018. № 22-16-5974, 1 л.

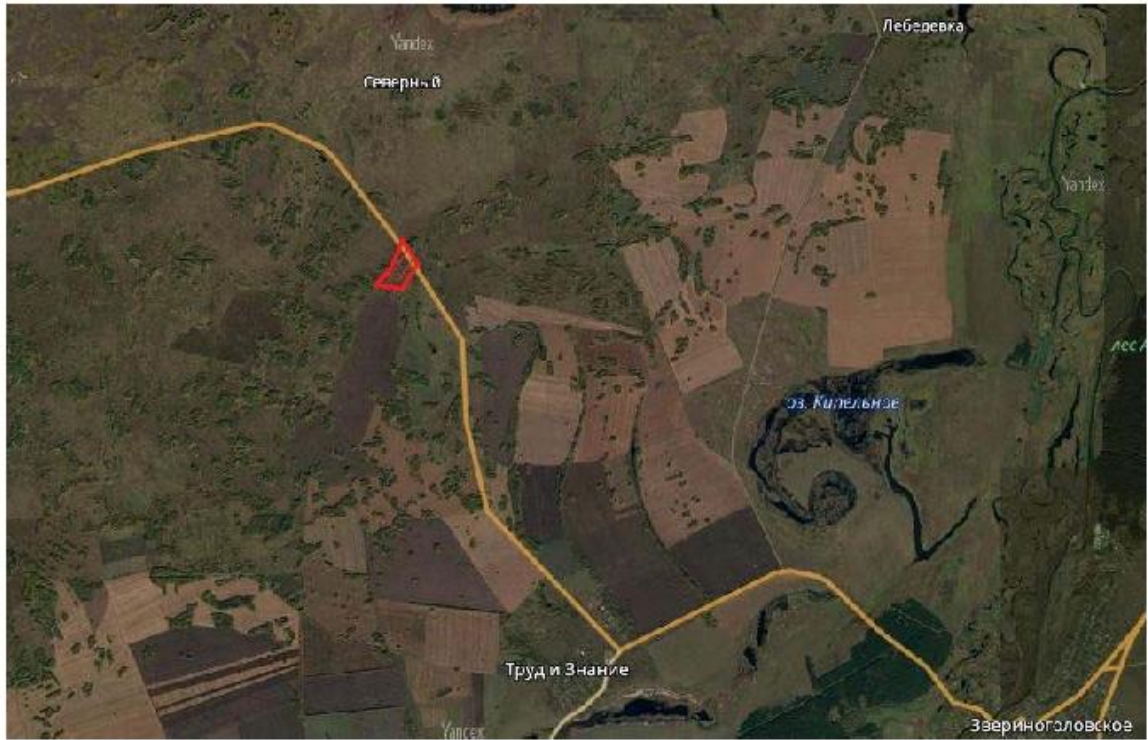
Я, Вохменцев Михаил Павлович, в соответствии с законодательством Российской Федерации несу ответственность за достоверность и обоснованность сведений и выводов, изложенных в настоящем Акте.

Эксперт

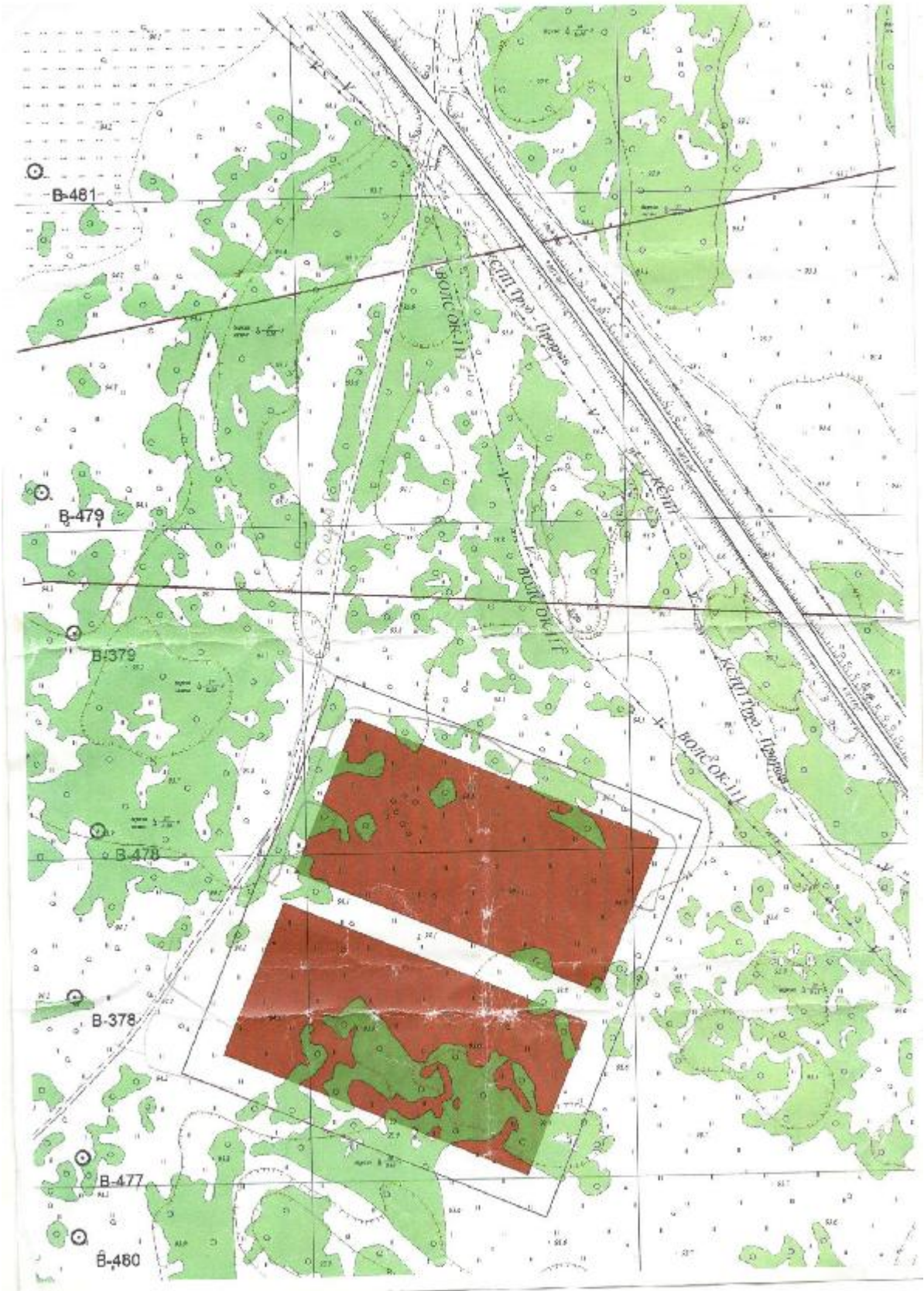
М.П. Вохменцев

27.12.2018 г.

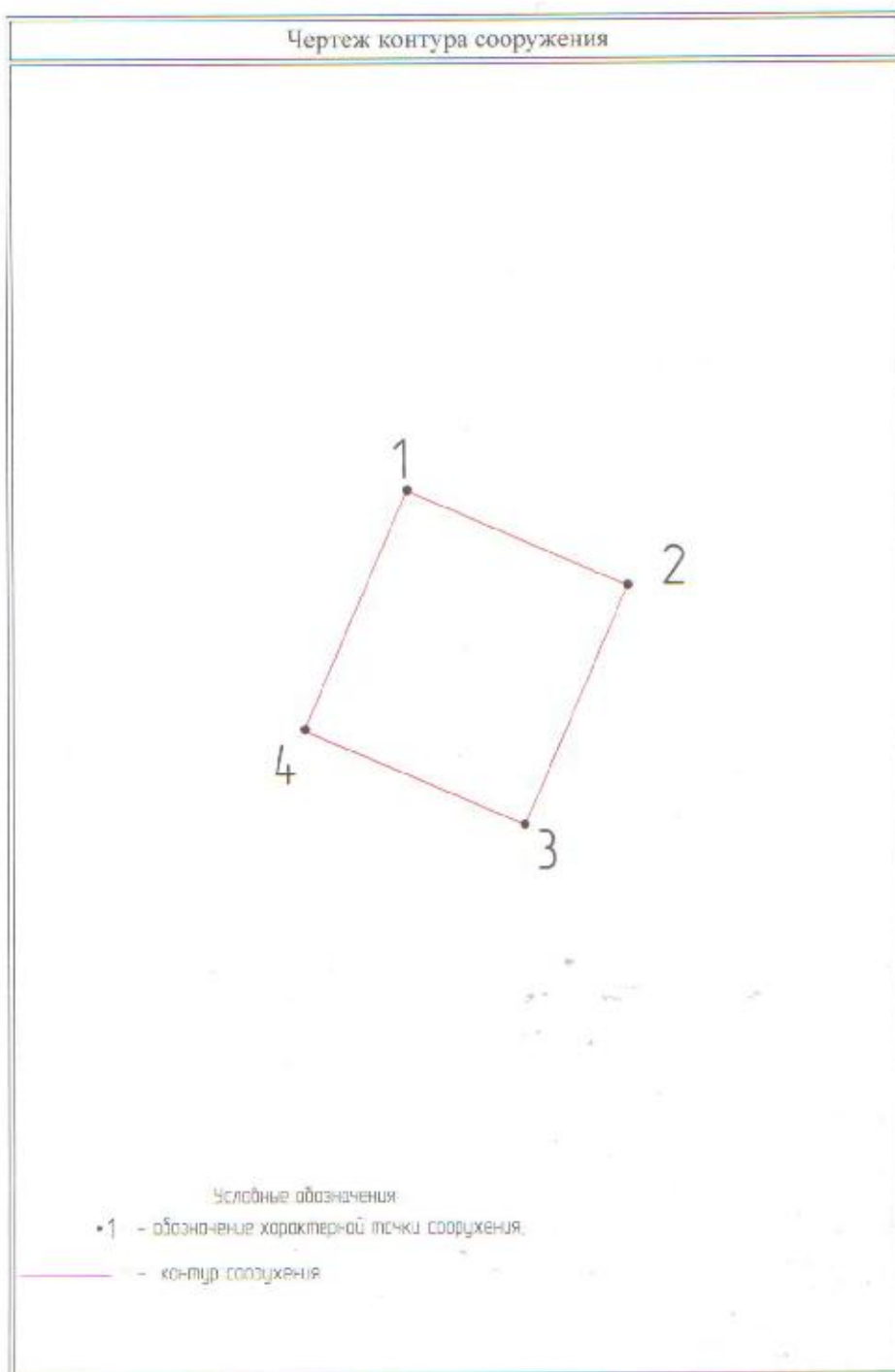
Ситуационный план



Приложение 1. Ситуационная схема размещения объекта экспертизы.



Приложение 2. План размещения объекта экспертизы.



Приложение 3. Чертеж контура размещения объекта экспертизы.



**ПРАВИТЕЛЬСТВО
КУРГАНСКОЙ ОБЛАСТИ**

ул. Гоголя, 56, г. Курган, 640024
 телефон (8-3522) 42-92-36, факс 46-10-32
 тайп 120-151 Совет
 сайт: <http://kurganobl.ru>
 эл. почта: kurgan@kurganobl.ru

ООО «ЗауралЛеспроект»

640000 г. Курган,
 ул. Красина, 68А, оф.9

от 06.11.2018 № 22-16-5974

на № _____

Управление охраны объектов культурного наследия Правительства Курганской области информирует о следующем.

На земельном участке ориентировочной площадью 15 га, предназначенном для размещения объекта: «Шламовый амбар для размещения отработанных буровых растворов с участка скважинного подземного выщелачивания урана на добровольном месторождении», расположенном по адресу: Курганская область, Звериноголовский район, в районе с. Знание и Труд объекты культурного наследия, включенные в единый государственный реестр объектов культурного наследия (памятников истории и культуры) народов Российской Федерации, выявленные объекты культурного наследия отсутствуют.

Данных об отсутствии на указанных землях объектов, обладающих признаками объекта культурного наследия, в управлении охраны объектов культурного наследия Правительства Курганской области не имеется.

В соответствии с абзацем 3 статьи 30 Федерального закона от 25 июня 2002 года № 73-ФЗ «Об объектах культурного наследия (памятниках истории и культуры) народов Российской Федерации» участок размещения объекта является объектом государственной историко-культурной экспертизы.

Заключение экспертизы со всеми прилагаемыми документами и материалами необходимо предоставить в управление охраны объектов культурного наследия Правительства Курганской области на электронном носителе в формате переносимого документа (PDF), заверенного электронной цифровой подписью.

Информация об аттестованных экспертах и иные сведения, необходимые для проведения экспертизы, размещена на официальном сайте Правительства Курганской области в сети «Интернет» по адресу: <http://kurganobl.ru/gosudarstvennaya-istoriko-kulturnaya-ekspertiza>.

Начальник управления охраны
 объектов культурного наследия
 Правительства Курганской области

С.И. Севостьянов