

АКТ

государственной историко-культурной экспертизы документации, содержащей результаты исследований, в соответствии с которыми определяется наличие или отсутствие объектов, обладающих признаками объекта культурного наследия, на территории проектируемого объекта «МНПП «Уфа - Петропавловск». Замена участков 521-527,5 км, 547,1-558,4 км. Курганское НУ. Реконструкция» в Шумихинском и Мишкинском м.о.

г. Екатеринбург

«12» марта 2025 г.

Настоящий Акт государственной историко-культурной экспертизы составлен в соответствии с Федеральным законом от 25.06.2002 № 73-ФЗ «Об объектах культурного наследия (памятниках истории и культуры) народов Российской Федерации», Постановлением Правительства Российской Федерации от 25 апреля 2024 г. №530 «Об утверждении Положения о государственной историко-культурной экспертизе».

- 1. Дата начала проведения экспертизы – 11.03.2025г.**
- 2. Дата окончания проведения экспертизы – 12.03. 2025г.**
- 3. Место проведения экспертизы – г. Екатеринбург**

4. Заказчик экспертизы – ООО «Центр историко-культурных исследований «Астра», 454090, г. Челябинск, ул. Красноармейская, дом 106, помещение 1, Российская Федерация, Челябинская область.

5. Сведения об эксперте:

Беспрозванный Евгений Минович, образование – высшее, специальность - археолог, стаж работы – 47 лет, государственный эксперт по проведению государственной историко-культурной экспертизы (Приказ Минкультуры от 18.09.2023 № 2690 «Об аттестации экспертов по проведению государственной историко-культурной экспертизы»).

Настоящим подтверждается, что государственный эксперт Беспрозванный Евгений Минович, проводивший экспертизу, признает свою ответственность за достоверность информации, изложенной в заключение экспертизы, в соответствии с действующим законодательством.

Объект экспертизы: документация, содержащая результаты исследований, в соответствии с которыми определяется наличие или отсутствие объектов, обладающих признаками объекта культурного наследия, на территории проектируемого объекта «МНПП «Уфа - Петропавловск». Замена участков 521-527,5 км, 547,1-558,4 км. Курганское НУ. Реконструкция» в Шумихинском и Мишкинском м.о.

Цель экспертизы: определение наличия/отсутствия объектов культурного наследия, включенных в Единый государственный реестр объектов культурного наследия РФ, выявленных объектов культурного наследия, либо объектов, обладающих признаками объекта культурного наследия, на землях, подлежащих хозяйственному освоению, на территории проектируемого объекта «МНПП «Уфа - Петропавловск». Замена участков 521-527,5 км, 547,1-558,4 км. Курганское НУ. Реконструкция» в Шумихинском и Мишкинском м.о.

Место работ – Курганская область, Мишкинский муниципальный округ.

Время проведения – октябрь-ноябрь 2024 г.

Юридическое основание – Открытый лист от 15.10.2024 г. № P018-00103-00/01445876, выданный Министерством культуры РФ на имя Шулькина Евгения Станиславовича; договор от 27.04.2024 г. № ТУР-1086-2024, заключенный между АО «Транснефть – Урал» (Заказчик) и ООО «Центр историко-культурных исследований «Астра» (Исполнитель).

Перечень документов, предоставленных для проведения экспертизы:

- Материалы археологического обследования территории проектируемого объекта «МНПП «Уфа - Петропавловск». Замена участков 521-527,5 км, 547,1-558,4 км. Курганское НУ. Реконструкция» в Шумихинском и Мишкинском м.о.

- Письмо Правительства Курганской области от 10.08. 2023г. № 0119-00734/23

Сведения об обстоятельствах, повлиявших на процесс проведения и результаты экспертизы: таковых обстоятельств нет

Сведения о проведенных исследованиях с указанием примененных методов, объема и характера выполненных работ и их результатов:

Государственная историко-культурная экспертиза проведена в связи с разработкой проекта хозяйственного освоения территории проектируемого объекта «МНПП «Уфа - Петропавловск». Замена участков 521-527,5 км, 547,1-558,4 км. Курганское НУ. Реконструкция» в Шумихинском и Мишкинском м.о.

При подготовке настоящего заключения изучена и проанализирована в полном объеме документация, представленная заказчиком. Методика исследования, обусловленная объектом и целью экспертизы, основана на сравнительно-историческом и ландшафтно-топографическом анализе закономерностей и особенностей в расположении объектов культурного наследия, известных на сопредельной территории. Для экспертизы привлечены литературные данные и иные источники, дополняющие информацию о земельном участке с точки зрения обнаружения объектов культурного наследия и объектов, обладающих признаками объектов культурного наследия. Особое внимание уделялось картографическим материалам, космоснимкам земной поверхности участков землеотвода, материалам полевых и историко-архивных исследований прошлых лет.

Проведен сравнительный анализ всего комплекса данных по объекту экспертизы, включающего документы, принятые от заказчика. Методика исследования, обусловленная объектом и целью экспертизы, основана на сравнительно-историческом и ландшафтно-топографическом анализе закономерностей и особенностей в расположении объектов культурного наследия, известных на сопредельной территории. Имеющийся и привлеченный материал достаточен для подготовки заключения государственной историко-культурной экспертизы.

Факты и сведения, выявленные и установленные в результате проведенных исследований:

- В октябре-ноябре 2024 г. сотрудниками ООО «ЦИКИ «Астра» (г. Челябинск) на территории Мишкинского муниципального округа Курганской области было проведено археологическое обследование линейного участка с целью определения наличия или отсутствия объектов культурного наследия (памятников археологии). Визуально выраженных в рельефе конструкций обнаружено не было. Материалы обследования состоят из одного тома, включающего в себя аннотацию, оглавление, введение, основную текстовую часть в составе краткой административной и физико-географической характеристики района исследования, истории исследований, описания участков исследования, проведенных археологических работ, заключения, приложений и иллюстраций. Количество страниц – 105.

Мишкинский муниципальный округ – административно-территориальная единица (район) и муниципальное образование (муниципальный округ) в Курганской области. Район расположен в западной части Курганской области. Административный центр - рабочий поселок Мишкино - расположен в 110 км к западу от г. Кургана. Район вытянут с севера на юг в среднем до 96 км и с запада на восток на 50-54 км. На севере граница проходит с Шадринским районом, на востоке с Каргапольским и Юргамышскими районами, на юге с Куртамышским и Альменевским, на западе с Шумихинским районом.

Через территорию района проходит железнодорожная магистраль ЮУЖД, которая протекает с запада на восток, параллельно ей район пересекает автомагистраль «Байкал».

Протяженность каждой дороги в границах района составляет 54 км. Более 90% населенных пунктов связаны с р.п. Мишкино дорогами с твердым покрытием. На территории района расположены три железнодорожные станции: Сладкое, Мишкино, Бутырская. Район доступен для автотранспорта из всех пограничных регионов области, так как пересекается асфальтированными дорогами с севера на юг и с запада на восток.

На 01.01.2020 года численность постоянного населения Мишкинского района – 14 653 человека. На территории района насчитывается 53 населенных пункта. Основу экономики составляет сельскохозяйственное производство. Земли сельскохозяйственного назначения достигают 180 337 га, в том числе, площадь сельскохозяйственных угодий – 157 238 га (пашня – 64 434 га). поголовье крупного рогатого скота – 2 844 голов. На территории округа осуществляют деятельность 5 сельскохозяйственных организаций. Наибольшее значение по объемам производимой продукции и количеству работников имеют следующие предприятия: АО «Новая Пятилетка», ООО «Россич», ООО «Сельхозхимия».

Промышленными видами деятельности занимаются 16 предприятий и организаций (выращивание зерновых и зернобобовых, производство мясных полуфабрикатов). На территории округа разведаны и используются 18 месторождений полезных ископаемых, в том числе, кирпично-черепичное сырье – 7 446 тыс. куб. м, торф – 2 575 тыс. тонн, сапропель – 7 696 тыс. тонн, питьевые подземные воды – 6 505 куб. м в сутки.

В геологическом строении района основное место занимают породы мелового и третичного возраста, прикрытые чехлом четвертичных образований. Верхнемеловые породы выходов на дневную поверхность не имеют. Литологический вал представлен кварцевыми песчаниками. Нижняя часть третичного разреза на контакте с породами мола представлены плотными глинами. Верхняя часть их сложена опаловидными глинами, слабоскремнистых и мелкозернистых песчаников. Из полезных ископаемых на территории района разведаны и эксплуатируются запасы суглинков, пригодных для изготовления кирпича. Разведанные месторождения кирпичных глин в районе Мишкино в настоящее время истощены и требуют дополнительной разведки. Другие месторождения не эксплуатируются и детальной разведке не подвергались.

В географическом положении район представлен слегка всхолмленной равниной, частично изрезанной оврагами и балками. Район характеризуется как лесостепной, четверть его занимают леса, десятую часть – водоёмы. Пойма р. Миасс находится в небольшом понижении, а северные и южные её берега постепенно повышаются, образуя водораздел. На склонах водораздела развита овражная сеть. Южная часть района представлена в основном равниной. Небольшие западины в большинстве случаев заполнены водой и образуют неглубокие, но иногда очень большие озёра и болота. Гидрографическая сеть района представлена рекой Миасс, пересекающей район с запада на восток. В центральной части района берёт начало река Юргамыш. Эти реки являются левыми притоками реки Тобол. В летнее и зимнее время они почти полностью пересыхают. В районе насчитывается 75 больших и средних озёр, среди которых есть пресные и солёные. Пресные богаты рыбой и другими биологическими ресурсами, солёные обладают лечебными свойствами. Площадь озёр самая разнообразная и колеблется от нескольких гектар до нескольких тысяч гектар. Наиболее крупное озеро – Таволженное – расположено в северо-западной части района и имеет площадь около 2,5 тыс. га. Почти все озёра имеют сильно заболоченные и заросшие камышом берега. Часть озёр почти полностью зарастает камышами и не имеет чистого зеркала воды. Глубина озёр небольшая и не превышает 2–5 метров. Все открытые водоёмы в районе не могут служить источником водоснабжения и в настоящее время используются для водопоя скота. Гидрогеологические условия территории района в целом характеризуются преимущественным распространением подземных вод с повышенной минерализацией.

Растительный покров представлен на лугах и пастбищах злаковыми и разнотравьем, в лесах – лиственными породами. Из злакового разнотравья преобладают вейник, порей,

осока, волосистая овсянка, мятлик, чистотел, морковник, таволга, тысячелистник. Из лиственных древесных пород преобладает берёза и осина с небольшим количеством тополя. Хвойные породы занимают незначительные площади и представлены в основном сосной с небольшим количеством лиственницы. Залесенность района составляет 27 %. Почвенный покров района представлен в основном лесными почвами. Наибольшее распространение получили тёмно-серые лесные оподзоленные почвы, среднемощные, по механическому составу суглинистые, чернозёмы выщелоченные, малогумусные, маломощные, по механическому составу суглинистые, чернозёмы выщелоченные, малогумусные, маломощные, средне-суглинистые, глубоко-солонцеватые почвы с пахотным горизонтом до 22 см, тяжело-суглинистые. Однако эти почвы встречаются в основном в комплексе с другими почвами. Так, тёмно-серые лесные почвы находятся в комплексе с солодью, задернованной оглеенной средне-суглинистой. Чернозёмы выщелоченные – в комплексе с глубоко-солонцеватыми почвами. Глубоко-солонцеватые почвы – в комплексе с луговыми и высокими солонцами. Луговые, лугово-болотные и солоды оглеенные в районе большого распространения не имеют.

Климат района – умеренно континентальный. Зима характеризуется сильными морозами до 40 градусов по С и умеренными ветрами юго-западного направления. Средняя температура самого холодного месяца (января) составляет –17,2о С, снежный покров удерживается в течении 150–160 дней. Весна обычно бурная. Средняя температура марта составляет –10о С, а апреля – уже +3о С. Средняя дата перехода температуры воздуха через ноль градусов приходится на вторую декаду апреля, а через +5о С – на конец апреля. Последние заморозки заканчиваются в мае. Лето обычно жаркое; часто бывают засухи. Средняя температура самого жаркого месяца (июля) составляет +19,2о С. По количеству выпадающих осадков район относится к зоне умеренного увлажнения. Наибольшее количество осадков выпадает в летние месяцы (июнь, июль, август). Из 340 мм в этот период выпадает 170 мм, но поздние осадки в июле и недостаток их в мае сильно сказываются на произрастании всех сельскохозяйственных культур. Мишкинский район имеет равнинный рельеф и такие климатические особенности, как сибирский циклон юго-западного направления, влияют на погоду в районе в большой степени. В пониженных формах рельефа застаиваются почти неподвижные массы холодного воздуха.

Из диких животных обитают лоси, косули, кабаны, рысь, заяц, барсуки, енотовидные собаки, белки, лисицы. Из птиц: куропатки, рябчики, тетерева, в сосновых борах – глухари. На болотах гнездятся утки, серый гусь, камышовка, большая выпь и другие. Разнообразие животного мира создаёт благоприятные условия для спортивной охоты и туризма. На территории Мишкинского района находятся пять памятников природы регионального значения общей площадью 110 га. Кировский бор, Такташинская и Шаламовская согры, комплекс болот у деревни Двухозёрная и озеро Солодяное, согласно ФЗ «Об особо охраняемых природных территориях», обозначены границами и подлежат охране по особому режиму. На данных территориях запрещается изъятие земель, прокладка коммуникаций, разработка недр, размещение бытовых отходов, выпас скота, туристические стоянки и другие действия, которые могут навредить памятникам природы. В то же время по «Санитарным правилам» разрешаются природоохранные мероприятия в лесах РФ, противопожарные мероприятия, посещение данных территорий с целью отдыха, любительский сбор грибов и ягод. С принятием этого решения в Курганской области к памятникам природы уже отнесены 3,8% от общей площади территории области.

- Первые сведения о памятниках археологии, располагающихся на территории Мишкинского района, дает И.С. Шукшинцев. В 1900 г. он описал курганы у д. Егорино. с. Купай (бывшее с. Купайское с. Иванково, и одиночный курган у с. Введенского. В 1903 г. эти же памятники описал Р. Г.Игнатъев. Кроме того, им были описаны курганы у д. Сартасовой, между с. Кирово (бывшее с. Воскресенское) и д. Корчажка, у бывшей д. Черноярка, у д. Малое Окунево. В этом же году А. А. Спицын описал курганы у бывшей

д. Никольской и одиночный курган у с. Островного.

Следующий этап исследований Мишкинского района связан с В. Т. Петриным и Н. Н. Куминовым. В 1972 г. В. Т. Петриным в ходе археологической разведки выявил объекты стоянка Дубровное, стоянка Дубровное II, местонахождение Речкалово I, стоянка Кирова I, стоянка Кирова II, поселение Кирова III. В этом же году Н. Н. Куминов открыл стоянку «Гаврянское Жилище» и поселение Малое Окунево.

В 1979 г. Н. В. Варанкин открыл поселение Кирова I. В 1980 г. район обследовал М.П. Вохменцев открыв поселение Малое Окунево I.

В 1988 и 1990 гг. район обследовал Н.Б. Виноградов. В ходе проводимых полевых исследований были выявлены следующие объекты: поселение Варлаково I, поселение Варлаково II, Варлаково IV, Поселение Варлаково III, Поселение Варлаково V, Поселение Корчажка I, Поселение Гаганово I, Поселение Кирова IIIA, Поселение Кирова IV, Поселение Кирова V, Поселение Кирова VI, Поселение Кирова VII, Поселение Красноярское I, Курган у д. Севастьяновка, Поселение Большое Окунево I, Поселение Большое Окунево II, Стоянка Большое Окунево III, Стоянка Большое Окунево IV.

В 2018 и 2019 году Мишкинский район в рамках работ по обследованию территорий на которых планируется хозяйственная деятельность был обследован В.С. Мосиным (открытый лист № 1168 от 11.07.2018 г.) и Е.С. Яколевой (открытый лист № 1805 от 15.07.2019 г.), в обоих случаях новых объектов культурного наследия обнаружено не было.

В 2021 г. разведочным отрядом ООО «Палеопоиск» под руководством С.Г. Боталова был выявлен памятник археологии «Культурный слой юго-западной окраины д. Пестово кон. XIX – нач. XX вв.». Таким образом, ближайшими к искомой территории археологического обследования, является следующий объект культурного наследия:

- «Культурный слой юго-западной окраины д. Пестово кон. XIX – нач. XX вв.», расположенный в 9,2 км к северо-востоку.

• Исследуемая территория располагается в Курганской области, в центральной части Мишкинского муниципального округа.

Предполагается производство хозяйственных работ на 2 участках: 521-527,5 км МНПП Уфа – Петропавловск, 547,1-558,4 км МНПП Уфа – Петропавловск. В соответствии с письмом из Управления охраны объектов культурного наследия Правительства Курганской области:

- на участке 521-527,5 км МНПП Уфа – Петропавловск - археологическое обследование не требуется;

- на участке 547,1-558,4 км МНПП Уфа – Петропавловск - произведено археологическое обследование линейного участка общей протяженностью 11,3 км, с шириной отвода до 150 м и общей площадью 198 га, расположенного в Мишкинском муниципальном округе Курганской области. Визуально был обследован небольшой участок на оз. Шабуровском.

Координаты поворотных точек участка обследования в WGS-84:

№ поворотной точки	Широта	Долгота
1	55°14'28,73"	63°44'03,44"
2	55°14'28,63"	63°43'56,19"
3	55°14'21,00"	63°43'56,29"
4	55°14'21,24"	63°44'32,05"
5	55°14'21,17"	63°44'43,73"
6	55°14'20,84"	63°44'44,62"
7	55°14'20,91"	63°44'48,96"
8	55°14'21,24"	63°44'49,67"
9	55°14'20,96"	63°44'58,84"

10	55°14'18,19"	63°45'06,77"
11	55°14'20,64"	63°45'17,11"
12	55°14'19,32"	63°46'40,81"
13	55°14'27,48"	63°48'45,01"
14	55°14'27,57"	63°49'01,07"
15	55°14'27,48"	63°49'08,53"
16	55°14'24,70"	63°49'17,80"
17	55°14'24,80"	63°49'25,36"
18	55°14'30,37"	63°49'26,05"
19	55°14'32,35"	63°50'00,86"
20	55°14'31,79"	63°50'02,10"
21	55°14'32,34"	63°50'08,89"
22	55°14'32,82"	63°50'10,15"
23	55°14'34,71"	63°50'35,61"
24	55°14'34,31"	63°50'36,24"
25	55°14'35,13"	63°50'48,35"
26	55°14'36,05"	63°50'57,44"
27	55°14'36,85"	63°51'05,91"
28	55°14'37,98"	63°51'13,11"
29	55°14'39,69"	63°51'14,28"
30	55°14'42,53"	63°51'29,84"
31	55°14'43,71"	63°51'41,83"
32	55°14'45,43"	63°52'00,02"
33	55°14'56,46"	63°53'52,75"
34	55°14'55,54"	63°53'54,00"
35	55°14'56,51"	63°54'04,62"
36	55°14'58,67"	63°54'09,64"
37	55°15'09,94"	63°54'07,08"
38	55°15'08,85"	63°53'53,01"
39	55°15'03,17"	63°53'55,45"
40	55°15'02,89"	63°53'52,91"
41	55°15'02,47"	63°53'53,03"
42	55°15'00,85"	63°53'38,36"
43	55°15'00,13"	63°53'31,16"
44	55°14'56,14"	63°52'50,03"
45	55°14'50,82"	63°51'54,62"
46	55°14'46,37"	63°51'07,69"
47	55°14'40,35"	63°50'51,13"
48	55°14'39,10"	63°50'31,46"
49	55°14'39,46"	63°50'31,40"
50	55°14'39,75"	63°50'31,63"
51	55°14'39,72"	63°50'30,81"
52	55°14'39,44"	63°50'31,05"
53	55°14'39,08"	63°50'31,13"
54	55°14'37,93"	63°50'12,84"
55	55°14'38,22"	63°50'12,77"
56	55°14'38,62"	63°50'12,91"
57	55°14'38,56"	63°50'12,07"
58	55°14'38,20"	63°50'12,44"
59	55°14'37,90"	63°50'12,49"

60	55°14'34,34"	63°49'15,99"
61	55°14'34,73"	63°49'15,74"
62	55°14'35,12"	63°49'15,58"
63	55°14'35,31"	63°49'15,14"
64	55°14'35,24"	63°49'13,74"
65	55°14'35,02"	63°49'10,86"
66	55°14'34,95"	63°49'09,06"
67	55°14'34,71"	63°49'08,93"
68	55°14'35,04"	63°49'13,80"
69	55°14'34,92"	63°49'14,92"
70	55°14'34,63"	63°49'15,40"
71	55°14'34,30"	63°49'15,61"
72	55°14'33,35"	63°49'00,21"
73	55°14'35,99"	63°49'00,21"
74	55°14'36,01"	63°49'00,89"
75	55°14'35,82"	63°49'01,95"
76	55°14'35,45"	63°49'03,77"
77	55°14'34,85"	63°49'06,24"
78	55°14'34,77"	63°49'06,46"
79	55°14'34,98"	63°49'06,56"
80	55°14'35,65"	63°49'03,98"
81	55°14'36,02"	63°49'01,96"
82	55°14'36,18"	63°49'01,32"
83	55°14'36,48"	63°49'00,19"
84	55°14'39,86"	63°49'00,24"
85	55°14'39,88"	63°49'02,33"
86	55°14'43,71"	63°49'02,64"
87	55°14'43,81"	63°49'00,59"
88	55°14'43,06"	63°49'00,62"
89	55°14'43,02"	63°48'45,07"
90	55°14'38,53"	63°48'45,11"
91	55°14'38,53"	63°48'58,55"
92	55°14'33,07"	63°48'58,58"
93	55°14'32,90"	63°48'55,91"
94	55°14'33,71"	63°48'55,89"
95	55°14'33,74"	63°48'56,03"
96	55°14'34,09"	63°48'55,96"
97	55°14'34,05"	63°48'55,30"
98	55°14'33,69"	63°48'55,31"
99	55°14'33,44"	63°48'55,50"
100	55°14'32,87"	63°48'55,51"
101	55°14'28,03"	63°47'37,62"
102	55°14'28,41"	63°47'37,33"
103	55°14'28,39"	63°47'37,01"
104	55°14'28,00"	63°47'37,23"
105	55°14'27,33"	63°47'26,70"
106	55°14'27,68"	63°47'26,77"
107	55°14'27,68"	63°47'26,43"
108	55°14'27,31"	63°47'26,34"
109	55°14'26,21"	63°47'08,88"

110	55°14'27,86"	63°47'08,63"
111	55°14'27,85"	63°47'08,03"
112	55°14'27,62"	63°47'08,26"
113	55°14'26,20"	63°47'08,48"
114	55°14'26,05"	63°47'06,06"
115	55°14'26,35"	63°47'05,98"
116	55°14'26,34"	63°47'05,64"
117	55°14'26,02"	63°47'05,68"
118	55°14'24,50"	63°46'41,22"
119	55°14'24,74"	63°46'17,10"
120	55°14'25,03"	63°46'17,31"
121	55°14'25,04"	63°46'16,95"
122	55°14'24,74"	63°46'16,70"
123	55°14'24,97"	63°45'56,96"
124	55°14'25,35"	63°45'57,04"
125	55°14'25,36"	63°45'56,69"
126	55°14'24,97"	63°45'56,59"
127	55°14'25,23"	63°45'37,01"
128	55°14'25,60"	63°45'37,07"
129	55°14'25,62"	63°45'36,72"
130	55°14'25,23"	63°45'36,63"
131	55°14'25,78"	63°44'35,70"
132	55°14'26,39"	63°44'35,54"
133	55°14'26,40"	63°44'35,22"
134	55°14'25,79"	63°44'35,33"
135	55°14'25,98"	63°44'12,84"
136	55°14'34,65"	63°44'12,73"
137	55°14'34,64"	63°44'03,45"
138	55°14'28,73"	63°44'03,44"

Координаты поворотных точек площадного участка на оз. Шабуровское в WGS-84:

№ поворотной точки	Широта	Долгота
1	55°12'41,11"	63°48'35,06"
2	55°12'41,13"	63°48'34,47"
3	55°12'40,18"	63°48'34,30"
4	55°12'40,12"	63°48'35,79"
5	55°12'39,83"	63°48'36,19"
6	55°12'38,64"	63°48'37,09"
7	55°12'38,70"	63°48'37,40"
8	55°12'39,93"	63°48'36,49"
9	55°12'40,09"	63°48'36,40"
10	55°12'40,07"	63°48'36,83"
11	55°12'41,04"	63°48'36,91"
12	55°12'41,07"	63°48'35,98"
13	55°12'42,46"	63°48'36,15"
14	55°12'42,50"	63°48'35,29"
15	55°12'41,11"	63°48'35,06"

Визуальное обследование производилось пешей группой с детальным осмотром

земельного участка, на предмет наличия/отсутствия археологических объектов, выраженных в рельефе местности: жилищных впадин, курганов и т. д. Также производился поиск подъёмного археологического материала и выходов культурного слоя. Фотографировались общие виды.

Территория обследования включает в себя линейный участок общей протяженностью 11,3 км и площадной участок на оз. Шабуровское, площадью 0,2 га. Современный ландшафт данной территории имеет как черты природного, так и антропогенного характера. В западной части участка преобладают лесные массивы, представленные хвойными деревьями, в восточной части местность более открытая, покрыта мелкой сорной растительностью и пашнями. Ближайшими водоемами являются озера, расположенные к югу от территории обследования, вокруг д. Масли (Сосновское, Шабуровское и Маслейское), примерно в 3-4 км. К северо-востоку – северу от участка обследования расположено Михайловское болото.

Координаты точек фотофиксации:

№ ТФ	WGS84	
	С.Ш.	В.Д.
1	55.2405828	63.75124241
2	55.24023579	63.77510755
3	55.2415007	63.79861318
4	55.24344419	63.82709634
5	55.24565118	63.85492905000001
6	55.2480442299	63.88026793
7	55.21126173943154	63.8098795545576

Было заложено 11 рекогносцировочных шурфов 1x1 м. Общая площадь заложённых шурфов составила 11 м². В ходе проведения археологического обследования территории проектируемого объекта «МНПП «Уфа - Петропавловск». Замена участков 521-527,5 км, 547,1-558,4 км. Курганское НУ. Реконструкция» в Шумихинском и Мишкинском м.о., протяженностью 11,3 км, с шириной отвода до 150 м и площадью 198 га, а также на участке на оз. Шабуровском, объектов, имеющих признаки культурного наследия, обнаружено не было.

• Перечень документов и материалов, собранных и полученных при проведении экспертизы, а также использованной для нее специальной, технической и справочной литературы:

Федеральный закон от 25.06.2002 № 73-ФЗ «Об объектах культурного наследия (памятниках истории и культуры) народов Российской Федерации».

Постановление Правительства Российской Федерации от 25 апреля 2024 г. №530 «Об утверждении Положения о государственной историко-культурной экспертизе».

Постановление Правительства РФ от 12.09.2015 № 972 «Об утверждении Положения о зонах охраны объектов культурного наследия (памятников истории и культуры) народов Российской Федерации и о признании утратившими силу отдельных положений нормативных правовых актов Правительства Российской Федерации».

Приказ Министерства культуры РФ от 3.10.2011 № 954 «Об утверждении Положения о едином государственном реестре объектов культурного наследия (памятников истории и культуры) народов Российской Федерации».

Приказ Министерства культуры РФ от 04.06.2015 № 1745 «Об утверждении требований к составлению проектов границ территорий объектов культурного наследия».

Приказ Министерства культуры РФ от 2.07.2015 № 1905 «Об утверждении порядка проведения работ по выявлению объектов, обладающих признаками объекта культурного наследия, и государственному учету объектов, обладающих признаками объекта культурного наследия».

Приказ Министерства культуры РФ от 1.09.2015 № 2328 «Об утверждении перечня отдельных сведений об объектах археологического наследия, которые не подлежат опубликованию».

Письмо Министерства культуры РФ от 27.01.2012 N 12-01-39/05-АБ «О методике определения границы территории объекта археологического наследия».

Положение о порядке проведения археологических полевых работ и составления научной отчетной документации. Утверждено постановлением Бюро Отделения историко-филологических наук Российской академии наук от 20.06.2018 № 32.

Алфавитный список населенных мест Оренбургской губернии. Оренбургское губернское статистическое бюро. 1917 год.

Боталов С.Г. «Материалы археологического обследования на территории объекта: «Газопровод межпоселковый ГРС «Мишкино» - с. Введенское - с. Восход с отводом на д. Пестово и с. Краснознаменское Мишкинского района Курганской области»». Новосибирск, 2022 г.

Варанкин Н. В. 1979. Отчет об археологической разведке, проведенной в зоне сооружения Миасской оросительной системы в 1979 г. Архив ИА АН СССР, Р-1, № 7595.

Виноградов Н. Б. Отчет о полевых исследованиях на территории Челябинской и Курганской областей в 1988 г. Архив ИА АН СССР, Р-1.

Виноградов Н. Б. Отчет о полевых исследованиях на территории Челябинской и Курганской областей в 1990 г. Архив ИА АН СССР, Р-1.

Вохменцев М. П. Отчет об археологической разведке на территории Курганской области (в Шумихинском и Мишкинском районах) в 1980 г. Архив ИА АН СССР, Р-1, № 7899.

Игнатьев Р. Г. Городища и курганы Оренбургской губернии //Известия Археологической Комиссии. Вып. V. СПб., 1903.

История Курганской области, т.5, Курган 1999 г.

Куминов Н. Н. Отчет об археологической разведке на территории Курганской области в 1972 г. Архив ИА АН СССР, Р-1, № 4835.

Мосин В.С. Материалы полевых исследований, открытый лист № 1168 от 11.07.2018 г. на имя В.С. Мосина.

Найданов П.Г., Сычев А.П. Страницы истории Мишкинского района Курганской области. Р.п. Мишкино, 2001 г.

Науменко И.И., Зырянов А.В, Огнева Н.А. Особо охраняемые природные территории Курганской области. Курган, 2001 г.

Петрин В. Т. Отчет об археологической разведке на территории Курганской области, в 1972 г. Архив ИА АН СССР, Р-1, № 4291.

Яковлева Е.С. Материалы полевых исследований, открытый лист № 1805 от 15.07.2019 г. на имя Е.С. Яколевой.

Материалы археологического обследования территории проектируемого объекта «МНПП «Уфа - Петропавловск». Замена участков 521-527,5 км, 547,1-558,4 км. Курганское НУ. Реконструкция» в Шумихинском и Мишкинском м.о.

• **Обоснования выводов экспертизы**

Изученная документация и привлечённые источники содержат полноценные сведения об испрашиваемых земельных участках и исчерпывающую информацию, соответствующую требованиям Федерального закона от 25.06.2002 г. № 73-ФЗ «Об объектах культурного наследия (памятниках истории и культуры) народов Российской Федерации», необходимую для принятия решения о возможности проведения земляных, строительных, мелиоративных, хозяйственных работ, работ по использованию лесов (за

исключением работ, указанных в пунктах 3, 4 и 7 части 1 статьи 25 Лесного кодекса Российской Федерации) и иных работ. Установлено, что на территории проектируемого объекта «МНПП «Уфа - Петропавловск». Замена участков 521-527,5 км, 547,1-558,4 км. Курганское НУ. Реконструкция» в Шумихинском и Мишкинском м.о. необходимо проведение историко-культурных изысканий. В октябре-ноябре 2024г., археологическим отрядом ООО «ЦИКИ «Астра» (г. Челябинск), в зоне объекта было проведено натурное обследование земельных участков, попадающих в зону хозяйственного освоения, с целью определения наличия/отсутствия объектов культурного наследия (памятников археологии). По результатам проведения археологических натуральных изысканий на территории проектируемого объекта «МНПП «Уфа - Петропавловск». Замена участков 521-527,5 км, 547,1-558,4 км. Курганское НУ. Реконструкция» в Шумихинском и Мишкинском м.о., **археологического материала и признаков археологических объектов не выявлено.**

- **Вывод экспертизы**

Земельные участки на территории проектируемого объекта «МНПП «Уфа - Петропавловск». Замена участков 521-527,5 км, 547,1-558,4 км. Курганское НУ. Реконструкция» в Шумихинском и Мишкинском м.о. не имеют историко-культурных признаков наличия объектов культурного наследия, выявленных объектов культурного наследия, объектов обладающих признаками объектов культурного наследия и **могут быть использованы под хозяйственное освоение (положительное заключение)**. В соответствии с пунктом 4 статьи 36 Федерального закона от 25.06.2002 № 73-ФЗ, в случае обнаружения в ходе проведения изыскательских, проектных, земляных, строительных, мелиоративных, хозяйственных работ, работ, предусмотренных статьей 25 Лесного кодекса Российской Федерации работ по использованию лесов (за исключением работ, указанных в пунктах 3, 4 и 7 части 1 статьи 25 Лесного кодекса Российской Федерации) и иных работ объекта, обладающего признаками объекта культурного наследия, в том числе объекта археологического наследия, заказчик указанных работ, технический заказчик (застройщик) объекта капитального строительства, лицо, проводящее указанные работы, обязаны незамедлительно приостановить указанные работы и в течение трех дней со дня обнаружения такого объекта направить в региональный орган охраны объектов культурного наследия письменное заявление об обнаруженном объекте.

- **Перечень приложений к заключению экспертизы:**

1. «МНПП «Уфа - Петропавловск». Замена участков 521-527,5 км, 547,1-558,4 км. Курганское НУ. Реконструкция» в Шумихинском и Мишкинском м.о. План участка обследования с указанными шурфами (№№1-5) и точками фотофиксации (№№1-3). Использован сервис Esri World Imagery.
2. «МНПП «Уфа - Петропавловск». Замена участков 521-527,5 км, 547,1-558,4 км. Курганское НУ. Реконструкция» в Шумихинском и Мишкинском м.о. План участка обследования с указанными шурфами (№№5-9) и точками фотофиксации (№№3-5). Использован сервис Esri World Imagery.
3. «МНПП «Уфа - Петропавловск». Замена участков 521-527,5 км, 547,1-558,4 км. Курганское НУ. Реконструкция» в Шумихинском и Мишкинском м.о. План участка обследования с указанными шурфами (№№8-11) и точками фотофиксации (№№5-6). Использован сервис Esri World Imagery.
4. Письмо Правительства Курганской области от 10.08. 2023г. № 0119-00734/23

12.03. 2025 г.

Аттестованный эксперт

Е.М. Беспрозванный

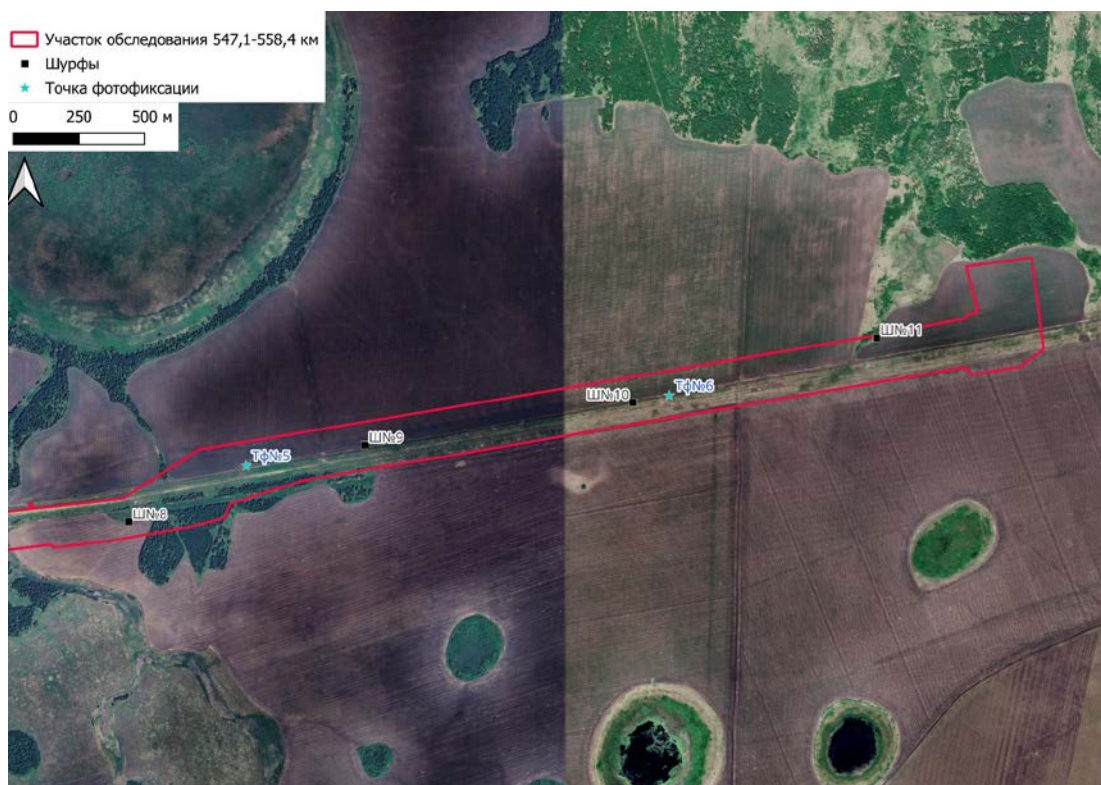
Приложение 1. «МНПП «Уфа - Петропавловск». Замена участков 521-527,5 км, 547,1-558,4 км. Курганское НУ. Реконструкция» в Шумихинском и Мишкинском м.о. План участка обследования с указанными шурфами (№№1-5) и точками фотофиксации (№№1-3). Использован сервис Esri World Imagery.



Приложение 2. «МНПП «Уфа - Петропавловск». Замена участков 521-527,5 км, 547,1-558,4 км. Курганское НУ. Реконструкция» в Шумихинском и Мишкинском м.о. План участка обследования с указанными шурфами (№№5-9) и точками фотофиксации (№№3-5). Использован сервис Esri World Imagery.



Приложение 3. . «МНПП «Уфа - Петропавловск». Замена участков 521-527,5 км, 547,1-558,4 км. Курганское НУ. Реконструкция» в Шумихинском и Мишкинском м.о. План участка обследования с указанными шурфами (№№8-11) и точками фотофиксации (№№5-6). Использован сервис Esri World Imagery.





ПРАВИТЕЛЬСТВО КУРГАНСКОЙ ОБЛАСТИ

ул. Гоголя, 56, г. Курган, 640024
телефон (8-3522) 42-92-36, факс 46-10-32
тайп 120-151 Совет
сайт: <http://kurganobl.ru>
эл. почта: kurgan@kurganobl.ru

Рылову С.В.

640023, г. Курган,
4-й микрорайон, стр. 3

RylovSV@urg.ufa.transneft.ru

от 10.08.2023 № 01.19-00734/23

на № б/н от 12.07.2023 г.

Управление охраны объектов культурного наследия Правительства Курганской области информирует о следующем.

На землях, используемых для размещения объекта: «МНПП «Уфа-Петропавловск». Замена участков 521 – 527,5 км, 547,1 – 558,4 км. Курганское НУ. Реконструкция», объекты культурного наследия (памятники истории и культуры) народов Российской Федерации, выявленные объекты культурного наследия, зоны охраны объектов культурного наследия, защитные зоны объектов культурного наследия отсутствуют.

На части указанных земель на участке 521 – 527,5 км объекты, обладающие признаками объекта культурного наследия, отсутствуют. В отношении участка 547,1 – 558,4 км данных об отсутствии на указанных землях объектов, обладающих признаками объекта культурного наследия, в управлении охраны объектов культурного наследия Правительства Курганской области не имеется.

В связи с вышеизложенным, на объекте «МНПП «Уфа-Петропавловск». Замена участков 521 – 527,5 км, 547,1 – 558,4 км. Курганское НУ. Реконструкция» в части участка 547,1 – 558,4 км требуется проведение государственной историко-культурной экспертизы.

В соответствии с абзацем 3 статьи 30 Федерального закона от 25 июня 2002 года № 73-ФЗ «Об объектах культурного наследия (памятниках истории и культуры) народов Российской Федерации» участок размещения объекта является объектом государственной историко-культурной экспертизы.

Заключение экспертизы со всеми прилагаемыми документами и материалами необходимо предоставить в управление охраны объектов культурного наследия Правительства Курганской области на электронном носителе в формате переносимого документа (PDF), заверенного электронной цифровой подписью.

Информация об аттестованных экспертах размещена на официальном сайте Правительства Курганской области в разделе Общество/Охрана объектов культурного наследия/Государственная историко-культурная экспертиза (<https://kurganobl.ru/gosudarstvennaya-istoriko-kulturnaya-ekspertiza>).

Начальник управления охраны
объектов культурного наследия
Правительства Курганской области

С.И. Севостьянов

Бровко Дмитрий Витальевич
(3522) 46-23-26